




# Dell Vostro 1540/1550

## Manuel du propriétaire

Modèle réglementaire P18F  
Type réglementaire P18F001,P18F002



# Remarques, précautions et avertissements

-  **REMARQUE:** une REMARQUE indique des informations importantes qui peuvent vous aider à mieux utiliser l'ordinateur.
-  **PRÉCAUTION:** une PRÉCAUTION vous avertit d'un risque d'endommagement du matériel ou de perte de données si les consignes ne sont pas respectées.
-  **AVERTISSEMENT-test:** un AVERTISSEMENT signale un risque d'endommagement du matériel, de blessure corporelle, voire de mort.

Les informations que contient cette publication sont sujettes à modification sans préavis.

©2011 Dell Inc. Tous droits réservés.

La reproduction de ce document, de quelque manière que ce soit, sans l'autorisation écrite de Dell Inc. est strictement interdite.

Marques utilisées dans ce document : Dell™, le logo DELL, Dell Precision™, Precision ON™, ExpressCharge™, Latitude™, Latitude ON™, OptiPlex™, Vostro™ et Wi-Fi Catcher™ sont des marques de Dell Inc. Intel®, Pentium®, Xeon®, Core™, Atom™, Centrino® et Celeron® sont des marques déposées d'Intel Corporation aux États-Unis et dans d'autres pays. AMD® est une marque déposée et AMD Opteron™, AMD Phenom™, AMD Sempron™, AMD Athlon™, ATI Radeon™ et ATI FirePro™ sont des marques d'Advanced Micro Devices, Inc. Microsoft®, Windows®, MS-DOS®, Windows Vista®, le bouton Démarrer de Windows Vista et Office Outlook® sont des marques ou des marques déposées de Microsoft Corporation aux États-Unis et dans d'autres pays. Blu-ray Disc™ est une marque appartenant à la Blu-ray Disc Association (BDA) et sous licence pour une utilisation sur des disques et des lecteurs. La marque textuelle Bluetooth® est une marque déposée et appartient à Bluetooth® SIG, Inc. et toute utilisation d'une telle marque par Dell Inc. se fait dans le cadre d'une licence. Wi-Fi® est une marque déposée de Wireless Ethernet Compatibility Alliance, Inc.

D'autres marques et noms commerciaux peuvent être utilisés dans cette publication pour faire référence aux entités se réclamant de ces marques et noms ou à leurs produits Dell Inc. rejette tout intérêt exclusif dans les marques et noms ne lui appartenant pas.

2011 – 08

Rev. A00

# Table des matières

|  |           |
|--|-----------|
| <b>Remarques, précautions et avertissements.....</b>                   | <b>2</b>  |
| <b>Chapitre 1: Intervention à l'intérieur de votre ordinateur.....</b> | <b>7</b>  |
| Avant d'intervenir à l'intérieur de votre ordinateur.....              | 7         |
| Outils recommandés.....  | 9         |
| Mise hors tension de l'ordinateur.....                                 | 9         |
| Après intervention à l'intérieur de votre ordinateur.....              | 10        |
| <b>Chapitre 2: Retrait de la batterie.....</b>                         | <b>11</b> |
| Installation de la batterie.....                                       | 12        |
| <b>Chapitre 3: Retrait de la carte Secure Digital.....</b>             | <b>13</b> |
| Installation de la carte Secure Digital.....                           | 14        |
| <b>Chapitre 4: Retrait du cache de charnière.....</b>                  | <b>15</b> |
| Installation du cache de charnière.....                                | 16        |
| <b>Chapitre 5: Retrait du clavier.....</b>                             | <b>17</b> |
| Installation du clavier.....   | 18        |
| <b>Chapitre 6: Retrait du lecteur de disque optique.....</b>           | <b>19</b> |
| Installation du lecteur de disque optique.....                         | 20        |
| <b>Chapitre 7: Retrait du module de mémoire.....</b>                   | <b>21</b> |
| Installation du module de mémoire.....                                 | 22        |
| <b>Chapitre 8: Retrait du repose-mains.....</b>                        | <b>23</b> |
| Installation du repose-mains.....                                      | 24        |

|  |           |
|--|-----------|
| <b>Chapitre 9: Retrait de la carte du bouton d'alimentation.....</b>       | <b>27</b> |
| Installation de la carte du bouton d'alimentation.....                     | 28        |
| <b>Chapitre 10: Retrait du disque dur.....</b>                             | <b>31</b> |
| Installation du disque dur.....  | 32        |
| <b>Chapitre 11: Retrait de la carte WLAN.....</b>                          | <b>33</b> |
| Installation de la carte WLAN.....   | 34        |
| <b>Chapitre 12: Retrait de la pile bouton.....</b>                         | <b>35</b> |
| Installation de la pile bouton.....  | 36        |
| <b>Chapitre 13: Retrait de la carte USB.....</b>                           | <b>37</b> |
| Installation de la carte USB.....  | 38        |
| <b>Chapitre 14: Retrait du microphone.....</b>                             | <b>39</b> |
| Installation du microphone.....  | 40        |
| <b>Chapitre 15: Retrait du bloc ventilateur/dissipateur thermique.....</b> | <b>41</b> |
| Installation du bloc ventilateur/dissipateur thermique.....                | 42        |
| <b>Chapitre 16: Retrait du processeur.....</b>                             | <b>45</b> |
| Installation du processeur.....  | 46        |
| <b>Chapitre 17: Retrait de la carte système.....</b>                       | <b>47</b> |
| Installation de la carte système.....                                      | 48        |
| <b>Chapitre 18: Retrait des haut-parleurs.....</b>                         | <b>51</b> |
| Installation des haut-parleurs.....  | 53        |
| <b>Chapitre 19: Retrait de l'ensemble d'écran.....</b>                     | <b>55</b> |
| Installation de l'ensemble d'écran.....                                    | 57        |
| <b>Chapitre 20: Retrait du port DC-in et de son support.....</b>           | <b>59</b> |
| Installation du port DC-in et de son support.....                          | 61        |

|   |           |
|---|-----------|
| <b>Chapitre 21: Retrait du cadre d'écran.....</b>                       | <b>63</b> |
| Installation du cadre d'écran.....                                      | 64        |
| <b>Chapitre 22: Retrait de la caméra.....</b>                           | <b>65</b> |
| Installation de la caméra.....  | 66        |
| <b>Chapitre 23: Retrait du panneau d'écran.....</b>                     | <b>67</b> |
| Installation du panneau d'écran.....                                    | 69        |
| <b>Chapitre 24: Retrait du câble LVDS.....</b>                          | <b>71</b> |
| Installation du câble LVDS.....   | 72        |
| <b>Chapitre 25: Accès au programme de configuration du système.....</b> | <b>75</b> |
| Présentation de la configuration du système.....                        | 75        |
| Écrans de configuration du système.....                                 | 76        |
| Options du programme de configuration du système.....                   | 77        |
| <b>Chapitre 26: Codes des bips de diagnostic.....</b>                   | <b>81</b> |
| Voyants d'état de la batterie.....                                      | 82        |
| Voyants d'état de l'appareil.....                                       | 82        |
| <b>Chapitre 27: Caractéristiques techniques.....</b>                    | <b>83</b> |
| <b>Chapitre 28: Contacter Dell.....</b>                                 | <b>89</b> |



# Intervention à l'intérieur de votre ordinateur

## Avant d'intervenir à l'intérieur de votre ordinateur

Suivez les recommandations de sécurité ci-dessous pour protéger votre ordinateur et vos données personnelles de toute détérioration. Sauf indication contraire, chaque procédure mentionnée dans ce document suppose que les conditions suivantes sont réunies :

- Vous avez exécuté les étapes de la section Intervention sur votre ordinateur.
- Vous avez pris connaissance des informations de sécurité fournies avec votre ordinateur.
- Un composant peut être remplacé ou, si acheté séparément, installé en exécutant la procédure de retrait dans l'ordre inverse.




**AVERTISSEMENT-test:** Avant d'intervenir dans l'ordinateur, lisez les informations de sécurité fournies avec l'ordinateur. D'autres informations sur les meilleures pratiques de sécurité sont disponibles sur la page d'accueil Regulatory Compliance (Conformité réglementaire) accessible à l'adresse [www.dell.com/regulatory\\_compliance](http://www.dell.com/regulatory_compliance).





**PRÉCAUTION:** La plupart des réparations ne peuvent être effectuées que par un technicien de maintenance agréé. N'effectuez que les opérations de dépannage et les petites réparations autorisées par la documentation de votre produit et suivez les instructions fournies en ligne ou par téléphone par l'équipe de maintenance et d'assistance technique. Tout dommage causé par une réparation non autorisée par Dell est exclu de votre garantie. Consultez et respectez les consignes de sécurité fournies avec votre produit.



**PRÉCAUTION:** Pour éviter une décharge électrostatique, raccordez-vous à la terre à l'aide d'un bracelet antistatique ou en touchant une surface métallique non peinte, par exemple un connecteur sur le panneau arrière de l'ordinateur.


 **PRÉCAUTION:** Manipulez avec précaution les composants et les cartes. Ne touchez pas les composants ni les contacts des cartes. Saisissez les cartes par les bords ou par le support de montage métallique. Saisissez les composants, processeur par exemple, par les bords et non par les broches.

 **PRÉCAUTION:** Lorsque vous déconnectez un câble, tirez sur le connecteur ou sa languette, mais pas sur le câble lui-même. Certains câbles sont dotés de connecteurs avec dispositif de verrouillage. Si vous déconnectez un câble de ce type, appuyez d'abord sur le verrou. Lorsque vous démontez les connecteurs, maintenez-les alignés uniformément pour éviter de tordre les broches. Enfin, avant de connecter un câble, vérifiez que les deux connecteurs sont correctement orientés et alignés.


 **REMARQUE:** La couleur de votre ordinateur et de certains composants peut différer de celle de l'ordinateur et des composants illustrés dans ce document.

Avant de commencer à travailler sur l'ordinateur, procédez comme suit pour éviter de l'endommager.

1. Assurez-vous que la surface de travail est plane et propre afin d'éviter de rayer le capot de l'ordinateur.
2. Mettez l'ordinateur hors tension (voir la section *Mise hors tension de l'ordinateur*).
3. Si l'ordinateur est connecté à une station d'accueil telle qu'un périphérique d'accueil ou une extension de batterie en option, déconnectez-le.

 **PRÉCAUTION:** Pour retirer un câble réseau, déconnectez-le d'abord de l'ordinateur, puis du périphérique réseau.

4. Déconnectez tous les câbles externes du système.
5. Eteignez l'ordinateur, déconnectez tous les périphériques qui y sont reliés, puis débranchez-les de leur source d'alimentation.
6. Fermez l'écran et retournez l'ordinateur sur une surface plane.

 **REMARQUE:** Pour éviter d'endommager la carte système, vous devez retirer la batterie principale avant de dépanner l'ordinateur.

7. Retirez la batterie principale.
8. Remettez l'ordinateur à l'endroit.
9. Ouvrez l'écran.
10. Appuyez sur le bouton d'alimentation pour raccorder la carte système à la terre.



△ **PRÉCAUTION:** Pour prévenir tout risque de choc électrique, débranchez toujours l'ordinateur de la prise électrique avant d'ouvrir l'écran.

△ **PRÉCAUTION:** Avant de toucher un élément dans l'ordinateur, raccordez-vous à la terre en touchant une surface métallique non peinte, telle que le métal à l'arrière de l'ordinateur. Pendant l'intervention, touchez régulièrement une surface métallique non peinte pour éliminer l'électricité statique qui pourrait endommager les composants.

11. Retirez les ExpressCard ou cartes à puce installées des logements appropriés.

## Outils recommandés

Les procédures mentionnées dans ce document nécessitent les outils suivants :


- un petit tournevis à tête plate
- un tournevis cruciforme n°0
- un tournevis cruciforme n°1
- une petite pointe en plastique
- le CD du programme de mise à jour flash du BIOS

## Mise hors tension de l'ordinateur

△ **PRÉCAUTION:** Pour éviter de perdre des données, enregistrez et fermez tous les fichiers ouverts, puis quittez tous les programmes en cours d'exécution avant d'arrêter l'ordinateur.

1. Arrêt du système d'exploitation :

- Dans Windows Vista :

Cliquez sur **Démarrer** , puis sur la flèche dans l'angle inférieur droit du menu **Démarrer** comme indiqué ci-dessous puis cliquez sur **Arrêter**.



- Dans Windows XP :

Cliquez sur **Démarrer** → **Arrêter l'ordinateur** → **Eteindre** . L'ordinateur s'éteint à la fin de la procédure d'arrêt du système d'exploitation.

2. Vérifiez que l'ordinateur et tous les périphériques connectés sont hors tension. Si l'ordinateur et les périphériques qui y sont raccordés n'ont pas


été mis hors tension automatiquement lors de l'arrêt du système d'exploitation, maintenez le bouton d'alimentation enfoncé pendant environ 4 secondes pour les mettre hors tension.

## Après intervention à l'intérieur de votre ordinateur

Une fois les procédures de réinstallation terminées, n'oubliez pas de brancher les périphériques externes, cartes, câbles, etc. avant de mettre l'ordinateur sous tension.

 **PRÉCAUTION:** Pour éviter d'endommager l'ordinateur, utilisez uniquement la batterie conçue pour cet ordinateur Dell spécifique. N'employez pas de batteries conçues pour d'autres ordinateurs Dell.

1. Branchez les périphériques externes, par exemple réplicateur de port, extension de batterie ou périphérique d'accueil, et remettez en place les cartes comme l'ExpressCard, le cas échéant.
2. Branchez les câbles téléphoniques ou de réseau sur l'ordinateur.

 **PRÉCAUTION:** Pour connecter un câble réseau, branchez-le d'abord le périphérique du réseau et sur l'ordinateur.

3. Réinstallez la batterie.
4. Branchez l'ordinateur et tous ses périphériques sur leur prise secteur.
5. Mettez l'ordinateur sous tension.

## Retrait de la batterie

1. Appliquez les procédures décrites dans *Avant d'intervenir sur l'ordinateur*.
2. Faites glisser les loquets pour déverrouiller la batterie.



3. Faites glisser la batterie et retirez-la de l'ordinateur.

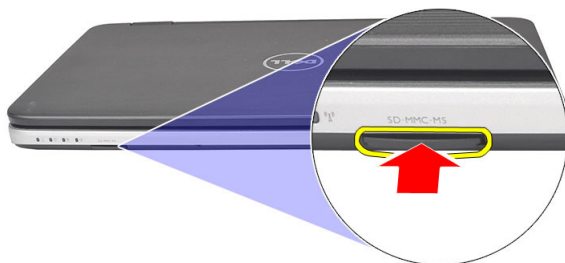


# Installation de la batterie

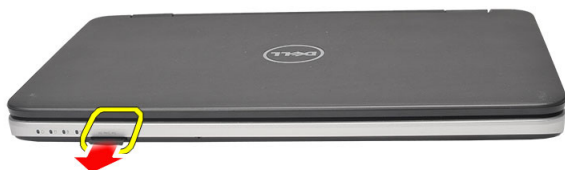
1. Faites glisser la batterie dans son emplacement jusqu'à ce que vous entendiez un clic.
2. Appliquez les procédures décrites dans *Après une intervention dans l'ordinateur*.

## Retrait de la carte Secure Digital

1. Appliquez les procédures décrites dans *Avant d'intervenir sur l'ordinateur*.
2. Appuyez sur la carte SD pour l'extraire de l'ordinateur.



3. Faites glisser la carte mémoire pour la sortir de l'ordinateur.



# Installation de la carte Secure Digital

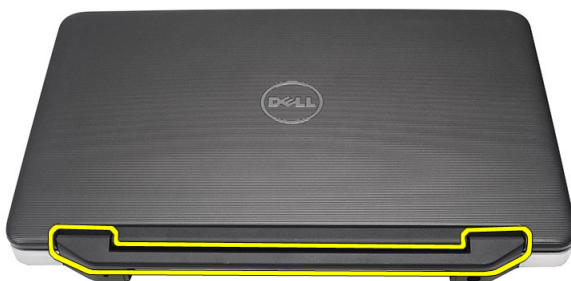
1. Poussez la carte mémoire dans son logement jusqu'à ce qu'elle soit complètement engagée (vous devez entendre un clic).
2. Appliquez les procédures décrites dans *Après une intervention dans l'ordinateur*.

## Retrait du cache de charnière

1. Appliquez les procédures décrites dans *Avant d'intervenir sur l'ordinateur*.
2. Retirez la *batterie*.
3. Retirez les vis qui fixent le cache de charnière.



4. Retournez l'ordinateur et retirez le cache de charnière.



## Installation du cache de charnière

1. Installez le cache de charnière et appuyez dessus pour assurer sa connexion à l'ordinateur.
2. Retournez l'ordinateur et installez les vis qui fixent le cache de charnière.
3. Installez la *batterie*.
4. Appliquez les procédures décrites dans *Après une intervention dans l'ordinateur*.



## Retrait du clavier

1. Appliquez les procédures décrites dans *Avant d'intervenir sur l'ordinateur*.
2. Retirez la *batterie*.
3. Dégagez les quatre languettes du haut qui fixent le clavier à l'ordinateur.



4. Retournez le clavier et posez-le sur le repose-mains.



5. Débranchez de la carte système le câble du clavier.



6. Retirez le clavier de l'ordinateur.



## Installation du clavier

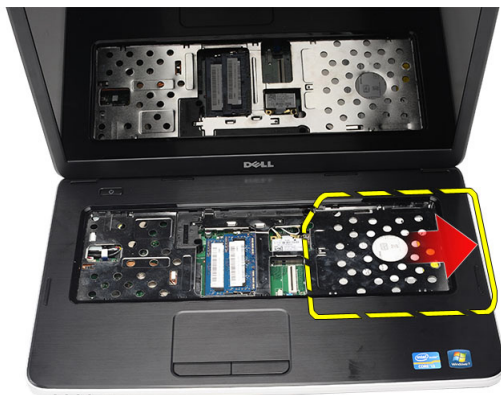
1. Connectez le câble du clavier à la carte système.
2. Insérez le clavier dans son logement en l'inclinant de 30°.
3. Appuyez sur le clavier pour qu'il s'enclenche.
4. Installez la *batterie*.
5. Appliquez les procédures décrites dans *Après une intervention dans l'ordinateur*.

## Retrait du lecteur de disque optique

1. Appliquez les procédures décrites dans *Avant d'intervenir sur l'ordinateur*.
2. Retirez la *batterie*.
3. Retirez le *clavier*.
4. Retirez la vis qui fixe le lecteur optique.



5. Avec un tournevis, dégagez délicatement le lecteur optique pour le sortir de l'ordinateur.

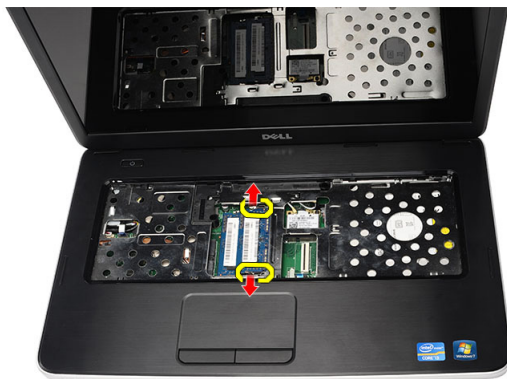


## Installation du lecteur de disque optique

1. Faites glisser le lecteur optique dans le logement situé sur le côté gauche du châssis.
2. Serrez la vis pour fixer le lecteur optique à l'ordinateur.
3. Installez le *clavier*.
4. Installez la *batterie*.
5. Appliquez les procédures décrites dans *Après une intervention dans l'ordinateur*.

## Retrait du module de mémoire

1. Appliquez les procédures décrites dans *Avant d'intervenir sur l'ordinateur*.
2. Retirez la *batterie*.
3. Retirez le *clavier*.
4. Dégagez délicatement du module de mémoire les clips de fixation jusqu'à ce que le module s'éjecte.



5. Retirez de l'ordinateur le module de mémoire.

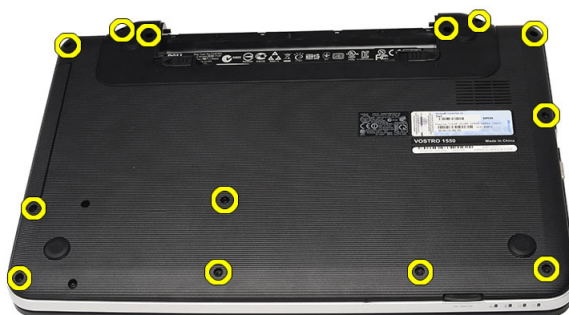


## Installation du module de mémoire

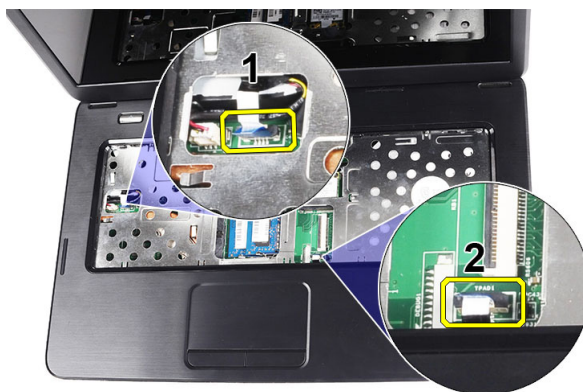
1. Insérez le module de mémoire dans son emplacement.
2. Appuyez sur le module de mémoire jusqu'à ce que les clips de retenue fixent le module dans son emplacement.
3. Installez le *clavier*.
4. Installez la *batterie*.
5. Appliquez les procédures décrites dans *Après une intervention dans l'ordinateur*.

## Retrait du repose-mains

1. Appliquez les procédures décrites dans *Avant d'intervenir sur l'ordinateur*.
2. Retirez la *batterie*.
3. Retirez le *clavier*.
4. Retirez les vis qui fixent la base.



5. Retournez l'ordinateur et débranchez le câble de la carte d'alimentation (1) et celui du pavé tactile (2).



6. Retirez les vis qui fixent le repose-mains à l'ordinateur.



7. Dégagez vers le haut le repose-mains avec une pointe en plastique pour libérer toutes les languettes situées en bas, à gauche et à droite du repose-mains. Une fois que toutes les languettes auront été libérées, tirez le repose-mains vers le haut pour le sortir de l'ordinateur.



## Installation du repose-mains

1. Insérez le repose-mains en direction de l'écran en l'inclinant de 30°.
2. Alignez le repose-mains en ajustant sa position avant de l'enfoncer pour fixer tous les snaps.
3. Branchez sur leurs connecteurs respectifs le câble de la carte d'alimentation et celui du pavé tactile.
4. Installez les vis qui fixent le repose-mains à l'ordinateur.



5. Retournez l'ordinateur et installez les vis qui fixent la base.
6. Installez le *clavier*.
7. Installez la *batterie*.
8. Appliquez les procédures décrites dans *Après une intervention dans l'ordinateur*.



## Retrait de la carte du bouton d'alimentation

1. Appliquez les procédures décrites dans *Avant d'intervenir sur l'ordinateur*.
2. Retirez la *batterie*.
3. Retirez le *clavier*.
4. Retirez le *repose-mains*.
5. Dégagez le câble de la carte du bouton d'alimentation de l'adhésif qui le maintient fixé au repose-mains.



6. Retournez le repose-mains et ôtez la vis qui fixe la carte du bouton d'alimentation au repose-mains.



7. Soulevez la carte du bouton d'alimentation et dégagez le câble de cette dernière via l'ouverture.



## Installation de la carte du bouton d'alimentation

1. Insérez le câble de la carte du bouton d'alimentation via l'ouverture.
2. Fixez la carte du bouton d'alimentation à son logement.
3. Installez la vis qui fixe la carte du bouton d'alimentation.
4. Retournez l'ordinateur et attachez au repose-mains le câble de la carte du bouton d'alimentation.
5. Installez le *repose-mains*.
6. Installez le *clavier*.
7. Installez la *batterie*.

8. Appliquez les procédures décrites dans *Après une intervention dans l'ordinateur*.

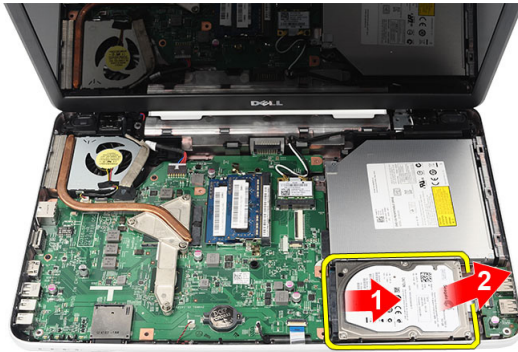


## Retrait du disque dur

1. Appliquez les procédures décrites dans *Avant d'intervenir sur l'ordinateur*.
2. Retirez la *batterie*.
3. Retirez le *clavier*.
4. Retirez le *repose-mains*.
5. Faites glisser le disque dur et sortez-le de l'ordinateur en le soulevant.



6. Retirez les vis qui fixent le support du lecteur de disque dur et détachez le support de ce lecteur.



## Installation du disque dur

1. Installez le support du lecteur de disque dur dans ce dernier.
2. Serrez les vis qui fixent le support
3. Placez le disque dur dans son logement et faites-le glisser vers le connecteur SATA pour le fixer à la carte système.
4. Installez le *repose-mains*.
5. Installez le *clavier*.
6. Installez la *batterie*.
7. Appliquez les procédures décrites dans *Après une intervention dans l'ordinateur*.



## Retrait de la carte WLAN

1. Appliquez les procédures décrites dans *Avant d'intervenir sur l'ordinateur*.
2. Retirez la *batterie*.
3. Retirez le *clavier*.
4. Retirez le *repose-mains*.
5. Débranchez toutes les antennes connectées à la carte WLAN.



6. Dégagez le loquet pour libérer la carte WLAN de son logement.



7. Retirez la carte WLAN de l'ordinateur.

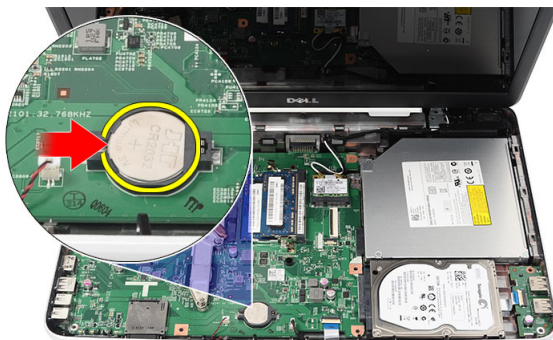


## Installation de la carte WLAN

1. Faites glisser la carte WLAN dans son logement
2. Fixez la carte WLAN au loquet pour bien la mettre en place.
3. Connectez les antennes en fonction des codes de couleur sur la carte WLAN.
4. Installez le *repose-mains*.
5. Installez le *clavier*.
6. Installez la *batterie*.
7. Appliquez les procédures décrites dans *Après une intervention dans l'ordinateur*.

## Retrait de la pile bouton

1. Appliquez les procédures décrites dans *Avant d'intervenir sur l'ordinateur*.
2. Retirez la *batterie*.
3. Retirez le *clavier*.
4. Retirez le *repose-mains*.
5. Débranchez de la carte système le câble de la pile bouton.



6. Retirez la pile bouton de l'ordinateur.

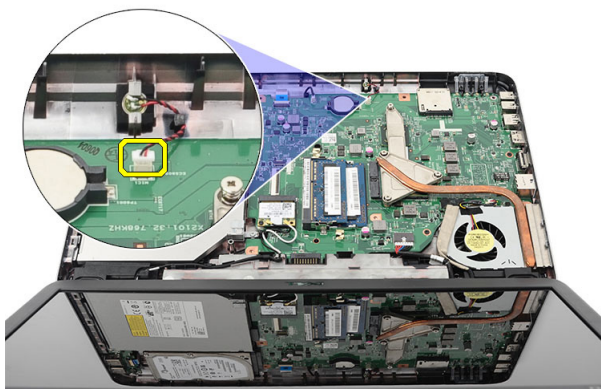


## Installation de la pile bouton

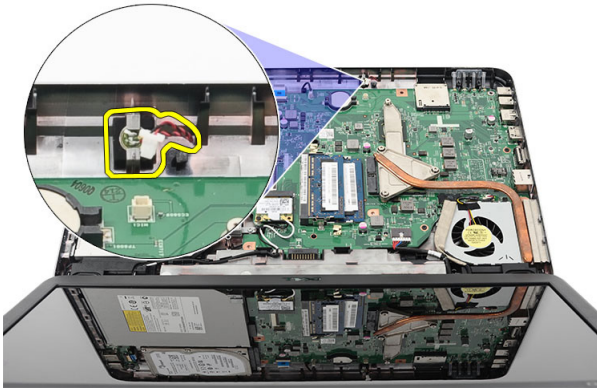
1. Installez la pile bouton dans son logement.
2. Connectez le câble de la pile bouton à la carte système.
3. Installez le *repose-mains*.
4. Installez le *clavier*.
5. Installez la *batterie*.
6. Appliquez les procédures décrites dans *Après une intervention dans l'ordinateur*.

## Retrait de la carte USB

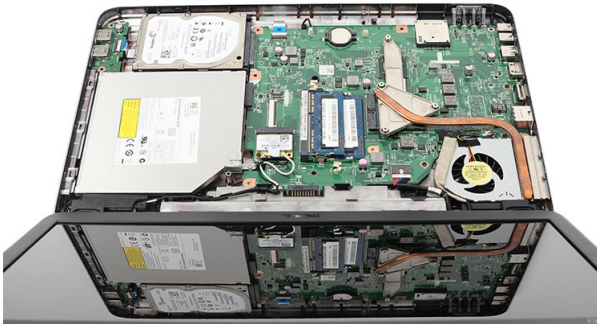
1. Appliquez les procédures décrites dans *Avant d'intervenir sur l'ordinateur*.
2. Retirez la *batterie*.
3. Retirez le *clavier*.
4. Retirez le *lecteur optique*.
5. Retirez le *repose-mains*.
6. Débranchez de la carte système le câble de la carte USB.



7. Retirez la vis qui fixe la carte USB.



8. Soulevez la carte USB et retirez-la de l'ordinateur.

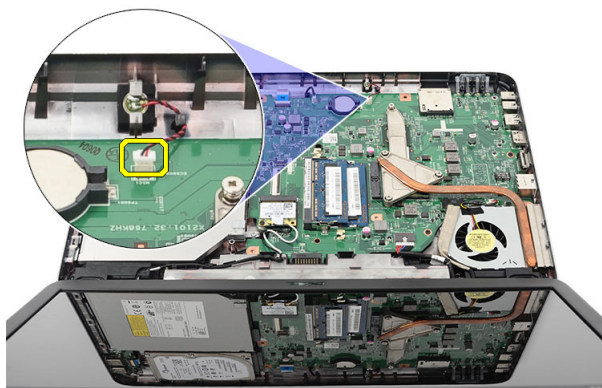


## Installation de la carte USB

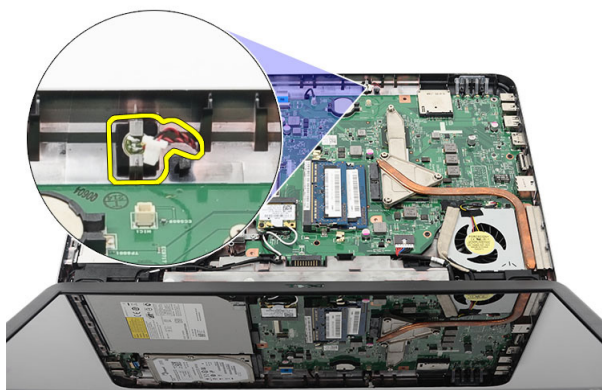
1. Insérez la carte USB dans son logement et alignez-la.
2. Installez la vis qui fixe la carte USB.
3. Branchez le câble de la carte USB sur la carte système.
4. Installez le *repose-mains*.
5. Installez le *lecteur optique*.
6. Installez le *clavier*.
7. Installez la *batterie*.
8. Appliquez les procédures décrites dans *Après une intervention dans l'ordinateur*.

## Retrait du microphone

1. Appliquez les procédures décrites dans *Avant d'intervenir sur l'ordinateur*.
2. Retirez la *batterie*.
3. Retirez le *clavier*.
4. Retirez le *repose-mains*.
5. Débranchez le câble du microphone de la carte système.



6. Soulevez le microphone et sortez-le de son logement.



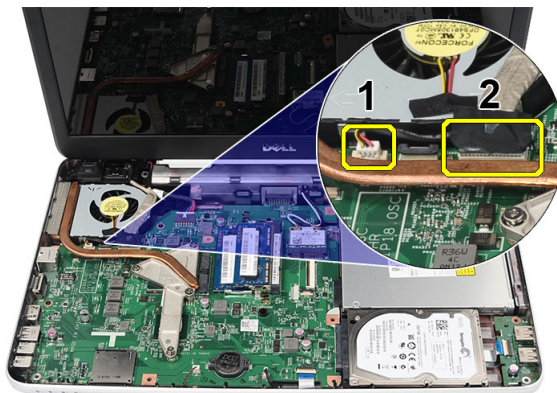
## Installation du microphone

1. Insérez le microphone dans son logement et alignez-le.
2. Branchez le câble du microphone sur la carte système.
3. Installez le *repose-mains*.
4. Installez le *clavier*.
5. Installez la *batterie*.
6. Appliquez les procédures décrites dans *Après une intervention dans l'ordinateur*.

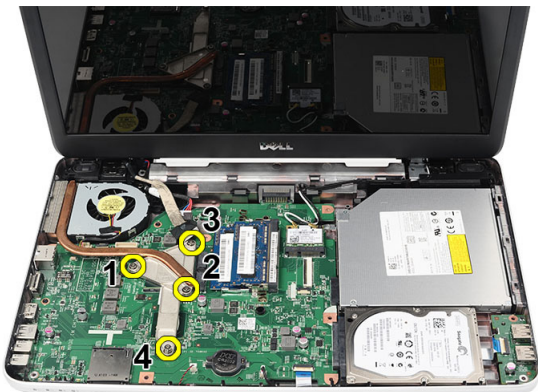


## Retrait du bloc ventilateur/ dissipateur thermique

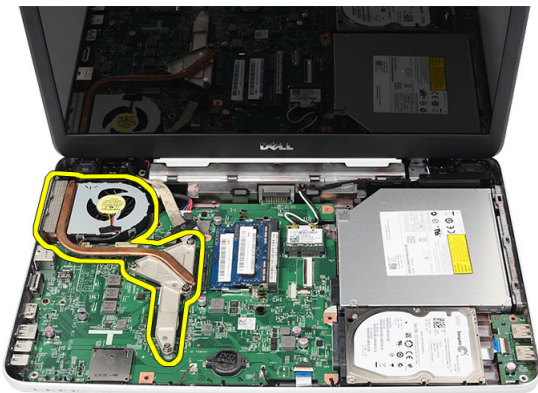
1. Appliquez les procédures décrites dans *Avant d'intervenir sur l'ordinateur*.
2. Retirez la *batterie*.
3. Retirez le *clavier*.
4. Retirez le *repose-mains*.
5. Débranchez de la carte système le câble du ventilateur.



6. Retirez les vis imperdables qui fixent le bloc dissipateur thermique/  
ventilateur dans l'ordre indiqué dans l'image.



7. Retirez de l'ordinateur le bloc dissipateur thermique/ventilateur.



## Installation du bloc ventilateur/dissipateur thermique

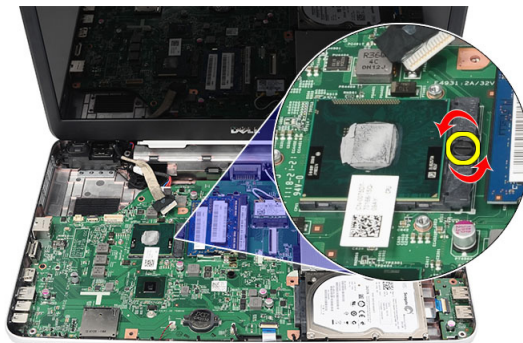
1. Mettez en place et alignez le bloc dissipateur thermique/ventilateur.
2. Serrez les vis imperdables qui fixent le bloc dissipateur thermique/ventilateur.
3. Branchez le câble du processeur sur la carte système.
4. Installez le *repose-mains*.
5. Installez le *clavier*.
6. Installez la *batterie*.

7. Appliquez les procédures décrites dans *Après une intervention dans l'ordinateur*.

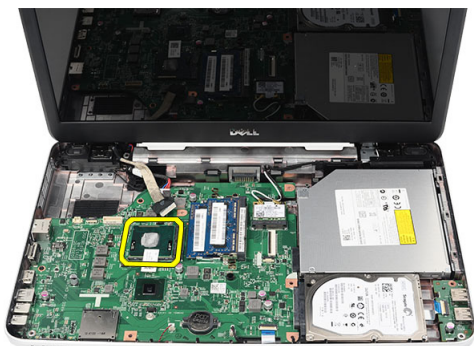


# Retrait du processeur

1. Appliquez les procédures décrites dans *Avant d'intervenir sur l'ordinateur*.
2. Retirez la *batterie*.
3. Retirez le *clavier*.
4. Retirez le *repose-mains*.
5. Retirez le *bloc ventilateur/dissipateur thermique*.
6. Faites tourner la vis de la came du processeur dans le sens contraire des aiguilles d'une montre.



7. Soulevez le processeur et retirez-le de l'ordinateur.

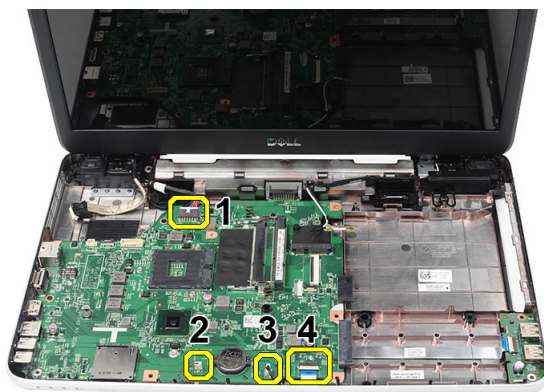


## Installation du processeur

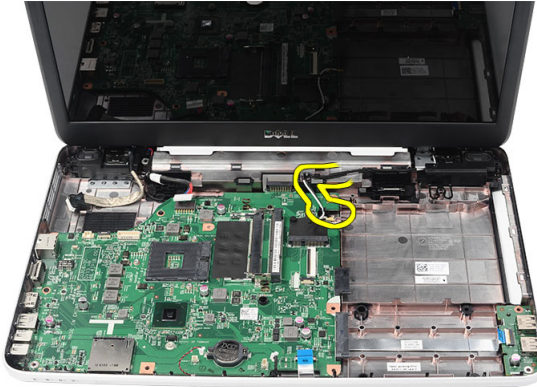
1. Insérez le processeur dans son logement. Assurez-vous que le processeur est bien installé et ne bouge pas.
2. Serrez la vis de la came dans le sens des aiguilles d'une montre pour la verrouiller.
3. Installez le *bloc ventilateur/dissipateur thermique*.
4. Installez le *repose-mains*.
5. Installez le *clavier*.
6. Installez la *batterie*.
7. Appliquez les procédures décrites dans *Après une intervention dans l'ordinateur*.

## Retrait de la carte système

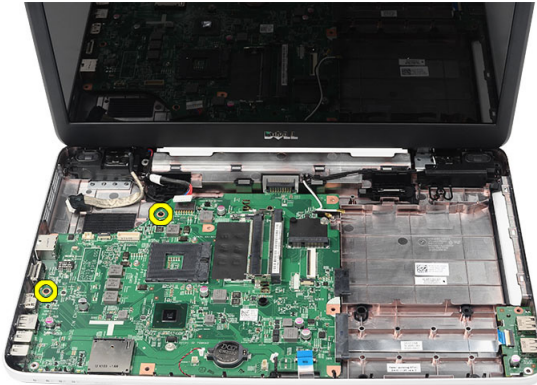
1. Appliquez les procédures décrites dans *Avant d'intervenir sur l'ordinateur*.
2. Retirez la *batterie*.
3. Retirez la *carte mémoire SD*
4. Retirez le *clavier*.
5. Retirez le *lecteur optique*.
6. Retirez le *module de mémoire*.
7. Retirez le *repose-mains*.
8. Retirez le *disque dur*.
9. Retirez la *carte WLAN*.
10. Retirez le *bloc ventilateur/dissipateur thermique*.
11. Débranchez le câble d'écran (1), le câble DC-in (2), celui de la carte USB (3), celui de haut-parleurs (4), le celui de la carte son (5) et celui de la pile bouton (6).



12. Retirez les vis qui maintiennent la carte système en place.



13. Soulevez la carte système en l'inclinant et faites-la glisser hors des logements LAN, VGA, HDMI et USB.



## Installation de la carte système

1. Insérez dans leurs logements respectifs les connecteurs LAN, VGA, HDMI et USB de la carte système et alignez cette dernière pour la mettre en place.
2. Installez les vis qui maintiennent la carte système en place.
3. Branchez le câble LCD, le câble DC-in et ceux de la carte USB, de la carte son, de la pile bouton et des haut-parleurs.
4. Installez le *processeur*.
5. Installez le *bloc ventilateur/dissipateur thermique*.
6. Installez la *carte WLAN*.

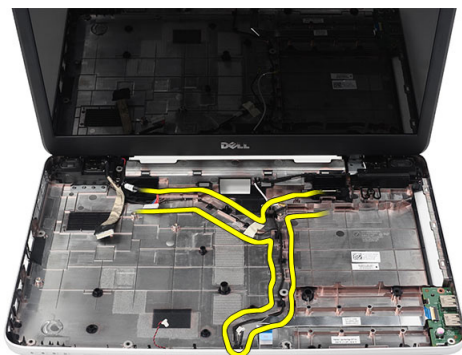


7. Installez le *disque dur*.
8. Installez le *repose-mains*.
9. Installez le *module de mémoire*.
10. Installez le *lecteur optique*.
11. Installez le *clavier*.
12. Installez la *carte mémoire SD*.
13. Installez la *batterie*.
14. Appliquez les procédures décrites dans *Après une intervention dans l'ordinateur*.

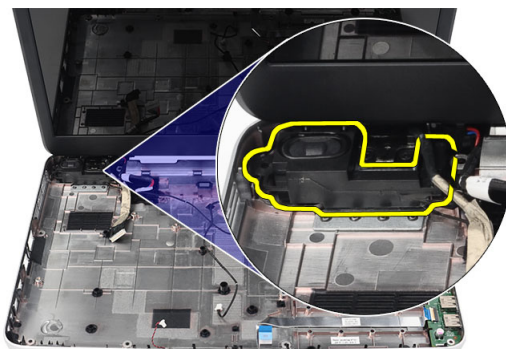


## Retrait des haut-parleurs

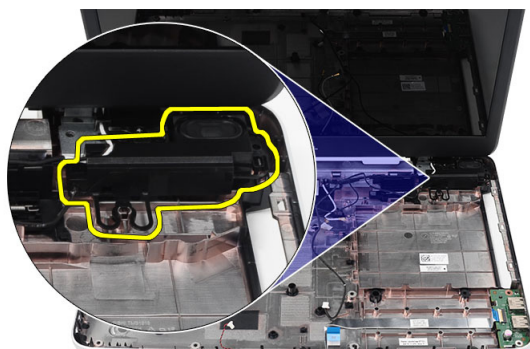
1. Appliquez les procédures décrites dans *Avant d'intervenir sur l'ordinateur*.
2. Retirez la *batterie*.
3. Retirez la *carte mémoire SD*
4. Retirez le *clavier*.
5. Retirez le *lecteur optique*.
6. Retirez le *module de mémoire*.
7. Retirez le *repose-mains*.
8. Retirez le *disque dur*.
9. Retirez la *carte WLAN*.
10. Retirez le *bloc ventilateur/dissipateur thermique*.
11. Retirez la *carte système*.
12. Désacheminez le câble des haut-parleurs.



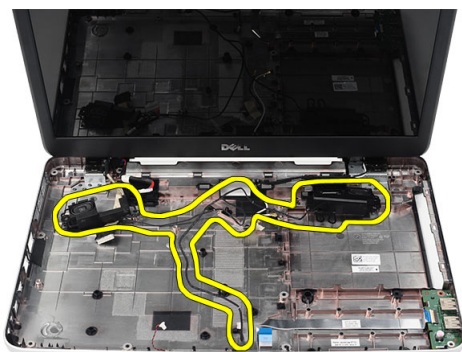
13. Appuyez sur les loquets de fixation et soulevez le haut-parleur de gauche.



14. Appuyez sur les loquets de fixation et soulevez le haut-parleur de droite.



15. Retirez de l'ordinateur l'ensemble et le câble des haut-parleurs.



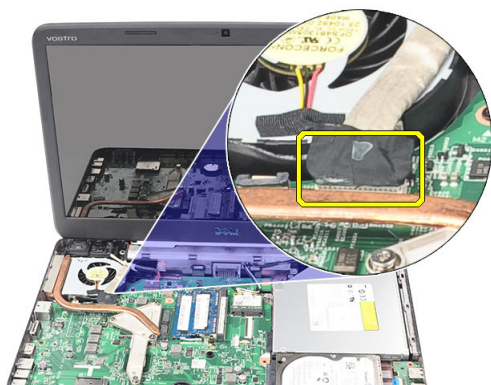
# Installation des haut-parleurs

1. Insérez dans leurs logements respectifs le haut-parleur de gauche et celui de droite et fixez-les.
2. Alignez le câble des haut-parleurs sur le châssis et acheminez-le.
3. Installez la *carte système*.
4. Installez le *processeur*.
5. Installez le *bloc ventilateur/dissipateur thermique*.
6. Installez la *carte WLAN*.
7. Installez le *disque dur*.
8. Installez le *repose-mains*.
9. Installez le *module de mémoire*.
10. Installez le *lecteur optique*.
11. Installez le *clavier*.
12. Installez la *carte mémoire SD*.
13. Installez la *batterie*.
14. Appliquez les procédures décrites dans *Après une intervention dans l'ordinateur*.



## Retrait de l'ensemble d'écran

1. Appliquez les procédures décrites dans *Avant d'intervenir sur l'ordinateur*.
2. Retirez la *batterie*.
3. Retirez le *cache de charnière*.
4. Retirez le *clavier*.
5. Retirez le *repose-mains*.
6. Débranchez le câble LVDS de la carte système.



7. Débranchez les antennes WLAN et désacheminez-les du châssis.



**8.** Retirez les vis qui fixent les charnières gauche et droite.



**9.** Soulevez l'ensemble écran et retirez-le de l'ordinateur.





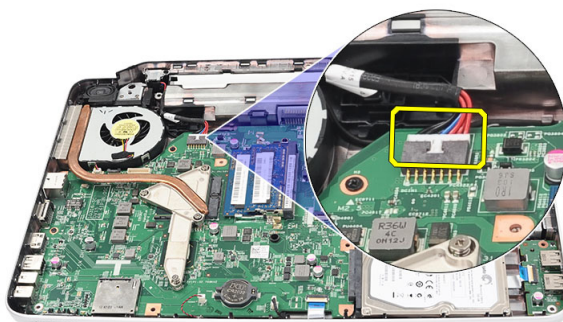
## Installation de l'ensemble d'écran

1. Insérez dans leurs supports les charnières de l'ensemble écran.
2. Installez les vis qui fixent les deux charnières.
3. Branchez le câble LVDS sur la carte système.
4. Alignez le câble d'acheminement des antennes WLAN sur son support et branchez les antennes sur la carte WLAN.
5. Branchez le câble de la carte USB.
6. Installez le *repose-mains*.
7. Installez le *clavier*.
8. Installez le *cache de charnière*
9. Installez la *batterie*.
10. Appliquez les procédures décrites dans *Après une intervention dans l'ordinateur*.

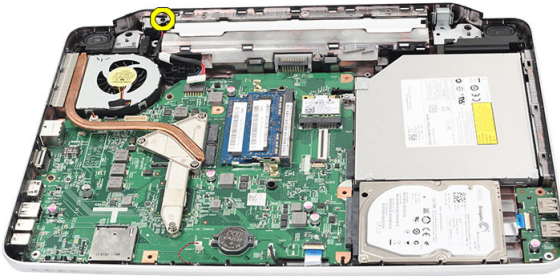


## Retrait du port DC-in et de son support

1. Appliquez les procédures décrites dans *Avant d'intervenir sur l'ordinateur*.
2. Retirez la *batterie*.
3. Retirez le *cache de charnière*.
4. Retirez le *clavier*.
5. Retirez le *repose-mains*.
6. Retirez l'*ensemble d'écran*.
7. Débranchez de la carte système le câble DC-in.



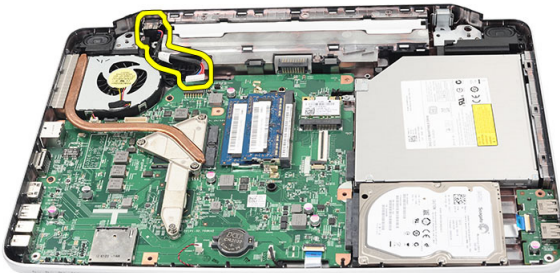
8. Retirez la vis qui fixe le port DC-in et son support.



9. Soulevez le support du port DC-in.



10. Soulevez le port DC-in et sortez-le de l'ordinateur.



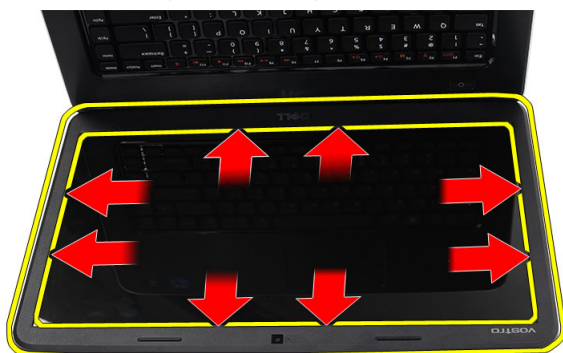
## Installation du port DC-in et de son support

1. Insérez le port DC-in et son support dans leur logement.
2. Alignez le support et serrez la vis qui fixe le support et le port DC-in.
3. Branchez le câble DC-in sur la carte système.
4. Installez l' *ensemble d'écran*.
5. Installez le *repose-mains*.
6. Installez le *clavier*.
7. Installez le *cache de charnière*.
8. Installez la *batterie*.
9. Appliquez les procédures décrites dans *Après une intervention dans l'ordinateur*.

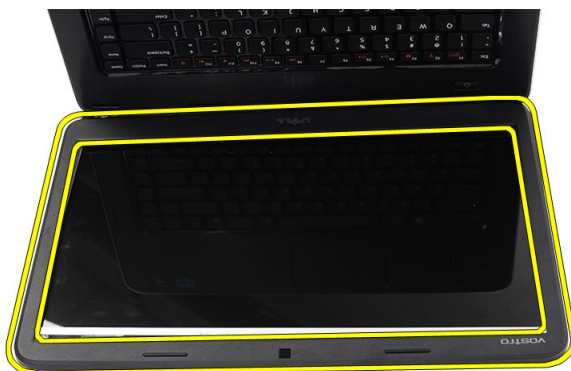


## Retrait du cadre d'écran

1. Appliquez les procédures décrites dans *Avant d'intervenir sur l'ordinateur*.
2. Retirez la *batterie*.
3. En partant du bord inférieur, dégagez le cadre de l'ensemble écran en tirant sur ses angles droite et gauche.



4. Une fois que toutes les languettes ont été desserrées, retirez le cadre de l'ensemble écran.



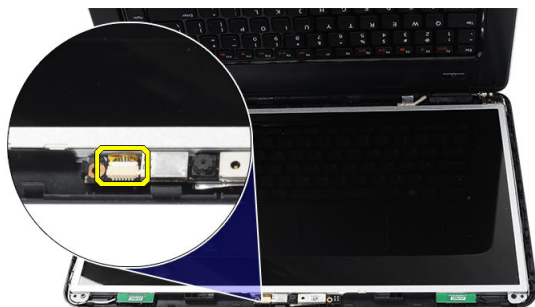
## Installation du cadre d'écran

1. Aligned le cadre d'écran sur le capot supérieur.
2. En partant du bord inférieur, appuyez sur le cadre d'écran pour engager les languettes.
3. Installez la *batterie*.
4. Appliquez les procédures décrites dans *Après une intervention dans l'ordinateur*.



## Retrait de la caméra

1. Appliquez les procédures décrites dans *Avant d'intervenir sur l'ordinateur*.
2. Retirez la *batterie*.
3. Retirez le *cadre de l'écran*.
4. Débranchez le câble de la caméra du module de caméra.



5. Dégagez délicatement le loquet, soulevez la caméra et retirez-la.

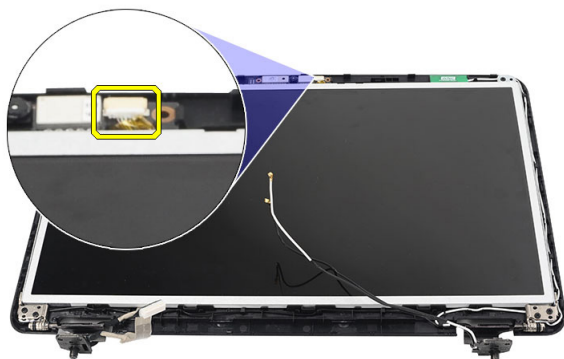


## Installation de la caméra

1. Insérez le module de caméra dans son logement et alignez-le.
2. Branchez le câble de la caméra sur son module.
3. Installez le *cadre d'écran*.
4. Installez la *batterie*.
5. Appliquez les procédures décrites dans *Après une intervention dans l'ordinateur*.

## Retrait du panneau d'écran

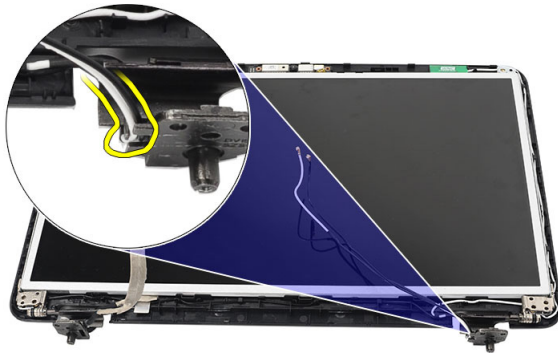
1. Appliquez les procédures décrites dans *Avant d'intervenir sur l'ordinateur*.
2. Retirez la *batterie*.
3. Retirez le *cache de charnière*.
4. Retirez le *clavier*.
5. Retirez le *repose-mains*.
6. Retirez l'*ensemble d'écran*.
7. Retirez le *cadre de l'écran*.
8. Débranchez le câble de la caméra du module de caméra.



9. Retirez les vis qui fixent les supports et les pattes de l'écran.



10. Dégagez les antennes sans fil de la charnière de droite.



11. Dégagez le câble LVDS de la charnière de gauche.



12. Soulevez le panneau et les supports de l'écran pour les dégager du capot supérieur de l'écran.



13. Retirez les vis sur les supports de gauche et de droite et retirez le panneau d'écran.



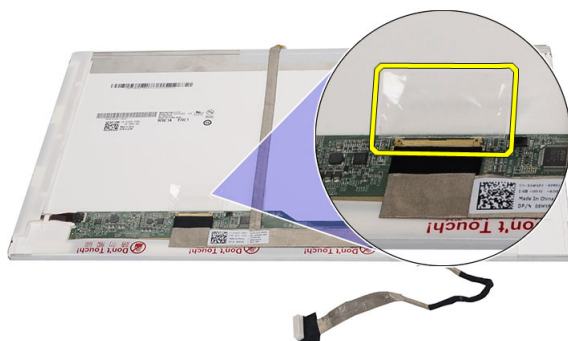
## Installation du panneau d'écran

1. Fixez au panneau d'écran les supports gauche et droite et serrez les vis.
2. Insérez le câble d'écran et les antennes sans fil aux charnières de gauche et de droite et acheminez-les.
3. Alignez sur le capot supérieur le panneau d'écran avec ses supports.
4. Alignez le câble d'acheminement des antennes WLAN sur son support et branchez les antennes sur la carte WLAN.
5. Installez les vis qui fixent le panneau d'écran et les supports.

6. Branchez le câble de la caméra sur son module.
7. Installez le *cadre d'écran*.
8. Installez l'*ensemble d'écran*.
9. Installez le *repose-mains*.
10. Installez le *clavier*.
11. Installez le *cache de charnière*
12. Installez la *batterie*.
13. Appliquez les procédures décrites dans *Après une intervention dans l'ordinateur*.

## Retrait du câble LVDS

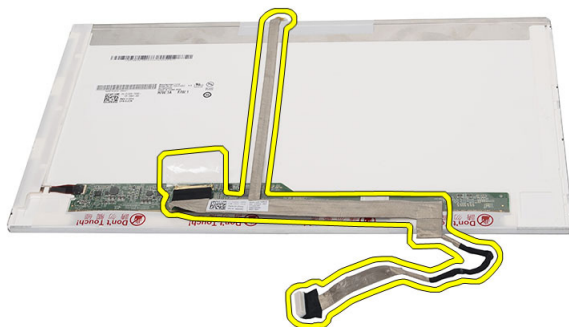
1. Appliquez les procédures décrites dans *Avant d'intervenir sur l'ordinateur*.
2. Retirez la *batterie*.
3. Retirez le *cache de charnière*.
4. Retirez le *clavier*.
5. Retirez le *lecteur optique*.
6. Retirez le *repose-mains*.
7. Retirez l'*ensemble d'écran*.
8. Retirez le *cadre de l'écran*.
9. Retirez le *panneau d'écran*.
10. Dégagez la bande adhésive qui fixe la connexion du câble LVDS.



11. Débranchez le câble LVDS du panneau d'écran.



12. Dégagez la totalité du câble d'écran de la bande adhésive qui le fixe au panneau d'écran.



## Installation du câble LVDS

1. Attachez le câble d'écran au panneau d'écran.
2. Branchez le connecteur du câble d'écran sur le panneau d'écran et collez l'adhésif pour le fixer.
3. Installez le *panneau d'écran*.
4. Installez le *cadre d'écran*.
5. Installez l'*ensemble d'écran*.
6. Installez le *repose-mains*.
7. Installez le *lecteur optique*.




8. Installez le *clavier*.
9. Installez le *cache de charnière*
10. Installez la *batterie*.
11. Appliquez les procédures décrites dans *Après une intervention dans l'ordinateur*.



# Accès au programme de configuration du système

1. Mettez l'ordinateur sous tension (ou le redémarrer).
2. Une invite F2 s'affiche lorsque le logo bleu DELL apparaît.
3. Dès que cette invite F2 apparaît, appuyez immédiatement sur <F2>.

 **REMARQUE:** L'invite F2 indique que le clavier s'est initialisé. Cette invite peut apparaître très rapidement, et vous devez donc surveiller son affichage, puis appuyer sur <F2>. Si vous appuyez sur <F2> avant l'invite, cette frappe est perdue.


4. Si vous attendez trop longtemps et si le logo du système d'exploitation apparaît, patientez jusqu'à ce que le bureau de Microsoft Windows s'affiche. Arrêtez alors votre ordinateur et faites une nouvelle tentative.

## Présentation de la configuration du système

La configuration du système vous permet de :

- modifier les informations de configuration du système après l'ajout, la modification ou le retrait d'un composant dans votre ordinateur.
- modifier ou définir des options définissables par l'utilisateur, notamment le mot de passe.
- connaître la quantité de mémoire disponible ou définir le type de disque dur installé.

Avant d'utiliser le programme de configuration du système, il est recommandé de noter les informations qui y sont affichées pour pouvoir vous y reporter ultérieurement.

 **PRÉCAUTION:** Sauf si vous êtes un utilisateur expert en informatique, ne modifiez pas les réglages de ce programme. Certaines modifications peuvent entraîner un dysfonctionnement de l'ordinateur.

# Écrans de configuration du système

**Menu** Apparaît sur la fenêtre System Setup (Configuration du système). Ce champ fournit un menu d'accès aux options de configuration du système. Appuyez sur les touches < Flèche gauche > et < Flèche droite > pour naviguer. Lorsqu'une option de **menu** est sélectionnée, la **liste des options** contient les options qui définissent le matériel installé sur l'ordinateur.

**Liste d'options** Apparaît sur la fenêtre System Setup (Configuration du système). Ce champ fournit un menu d'accès aux options de configuration du système. Appuyez sur les touches < Flèche Gauche > et < Flèche Droite > pour naviguer. Lorsqu'une option de **menu** est sélectionnée, la **liste des options** contient les options qui définissent le matériel installé sur l'ordinateur.

**Champ Options** Apparaît sur la droite de la **liste des options** et contient des informations sur chaque option de la **liste**. Dans ce champ se trouvent des informations sur l'ordinateur et vous pouvez y modifier les paramètres actuels. Appuyez sur < Entrée > pour modifier les paramètres en cours. Appuyez sur < ECHAP > pour revenir à la **liste des options**.



**REMARQUE:** Les paramètres dans le champ Options ne sont pas tous modifiables.

**Aide** Apparaît à droite de la fenêtre de configuration du système et contient des informations d'aide sur l'option sélectionnée dans la **liste des options**.

Utilisez les touches suivantes pour naviguer dans les écrans de configuration du système :

| Touche                            | Action   |
|-----------------------------------|--|
| < F2 >                            | Affiche des informations sur l'élément sélectionné dans la configuration du système.                 |
| < Échap >                         | Quitte la vue en cours ou la remplace par la page de <b>sortie</b> dans la configuration du système. |
| < Flèche Haut > ou < Flèche Bas > | Sélection d'un élément à afficher.   |
| < Flèche Haut > ou < Flèche Bas > | Sélection d'un menu à afficher.  |
| - ou +                            | Change la valeur existante de l'élément.   |

| <b>Touche</b> | <b>Action</b>   |
|---------------|---|
| < Entrée >    | Sélectionne le sous-menu ou exécute la commande.                            |
| < F9 >        | Charge le paramètre par défaut.   |
| < F10 >       | Enregistre la configuration en cours et quitte la configuration du système. |

## Options du programme de configuration du système

### Groupe principal

|  |   |
|--|---|
| System Information (Informations système)              | Affiche le numéro de modèle de l'ordinateur.                          |
| System date (Date système)                             | Réinitialise la date du calendrier interne de l'ordinateur.           |
| System Time (Heure système)                            | Réinitialise l'heure du calendrier interne de l'ordinateur.           |
| BIOS Version (Version du BIOS)                         | Affiche la version du BIOS.   |
| Product Name (Nom du produit)                          | Affiche le nom et le numéro de modèle du produit.                     |
| Service Tag (Numéro de service)                        | Affiche le numéro de service de l'ordinateur.                         |
| Asset Tag (Numéro d'inventaire)                        | Affiche le numéro d'inventaire de l'ordinateur (s'il est disponible). |
| CPU Type (Type d'UC)                                   | Affiche le type du processeur.  |
| CPU Speed (Vitesse de l'UC)                            | Affiche la vitesse du processeur.                                     |
| CPU ID (ID de l'UC)                                    | Affiche l'ID du processeur.   |
| L1 Cache Size (Taille de la mémoire cache de niveau 1) | Affiche la taille de la mémoire cache L1 du processeur.               |
| L2 Cache Size (Taille de la mémoire cache de niveau 2) | Affiche la taille de la mémoire cache L2 du processeur.               |
| L3 Cache Size (Taille de la mémoire cache de niveau 3) | Affiche la taille de la mémoire cache L3 du processeur.               |

|   |  |
|---|--|
| Extended Memory (Mémoire étendue)           | Affiche la mémoire installée dans l'ordinateur.                |
| System Memory (Mémoire système)             | Affiche la mémoire intégrée de l'ordinateur.                   |
| Memory Speed (Vitesse de la mémoire)        | Affiche la vitesse de la mémoire système.                      |
| Lecteur de disque dur fixe                  | Affiche le numéro de modèle et la capacité du disque dur.      |
| SATA ODD                                    | Affiche le numéro de modèle et la capacité du lecteur optique. |
| AC Adapter Type (Type d'adaptateur secteur) | Affiche le type de l'adaptateur secteur.                       |

## Advanced (Avancé)

|  |   |                        |
|--|---|------------------------|
| Intel SpeedStep                          | Active ou désactive la fonction Intel SpeedStep.  | Par défaut : activé    |
| Virtualization (Virtualisation)          | Active ou désactive la fonction Intel Virtualization.   | Par défaut : activé    |
| Integrated NIC (Carte NIC intégrée)      | Active ou désactive l'alimentation de la carte réseau intégrée.   | Par défaut : activé    |
| USB Emulation (Émulation USB)            | Active ou désactive la fonction d'émulation USB.  | Par défaut : activé    |
| USB Wake Support (Support de réveil USB) | Permet aux périphériques USB de réveiller l'ordinateur du mode veille. Cette fonction n'est activée que si l'adaptateur secteur est connecté. | Par défaut : désactivé |
| SATA Operation (Fonctionnement SATA)     | Change le mode du contrôleur SATA pour ATA ou AHCI.   | Par défaut : AHCI      |
| Avertissements de l'adaptateur           | Active ou désactive les avertissements de l'adaptateur.   | Par défaut : activé    |

|   |   |  |
|---|---|--|
| Function Key Behavior<br>(Comportement des touches de fonction) | Spécifie le comportement de la touche de fonction <Fn> .  | Par défaut : touche de fonction en premier |
| Charger Behavior<br>(Comportement du chargeur)                  | Spécifie si la batterie de l'ordinateur doit être chargée lorsqu'il est connecté à une source d'alimentation secteur. | Par défaut : activé                        |
| Miscellaneous Devices<br>(Périphériques divers)                 | Ces champs permettent d'activer ou de désactiver divers périphériques intégrés.                                       |  |

## Sécurité

|  |  |
|--|--|
| Set Service Tag (Définir le numéro de service)                   | Ce champ affiche le numéro de service de l'ordinateur. Si le numéro de service n'est pas encore défini, ce champ peut être utilisé pour le saisir.                     |
| Set Supervisor Password (Définir le mot de passe du superviseur) | Permet de définir, de modifier ou de supprimer le mot de passe de l'administrateur   |
| Set HDD Password (Définir le mot de passe du disque dur)         | Permet de définir un mot de passe sur le disque dur interne de l'ordinateur (HDD).   |
| Ignorer mot de passe   | Permet d'ignorer les invites de mot de passe système et de mot de passe de disque dur interne lors du redémarrage/de la reprise après une veille prolongée du système. |
| Computrace   | Active ou désactive la fonction Computrace de l'ordinateur.  |

## Boot (Amorçage)

|  |  |
|--|--|
| Boot Priority Order (Ordre de priorité d'amorçage) | Spécifie l'ordre des différents périphériques d'amorçage de l'ordinateur au démarrage. |
| Hard Disk Drives (Disques durs)                    | Spécifie le disque dur par lequel l'ordinateur est amorcé.                             |

USB Storage Device (Périphérique de stockage USB)

Spécifie le périphérique de stockage USB par lequel l'ordinateur est amorcé.

CD/DVD ROM Drives (Lecteurs CD/DVD/ROM)

Spécifie le lecteur CD/DVD par lequel l'ordinateur est amorcé.

Réseau

Spécifie le périphérique réseau par lequel l'ordinateur est amorcé.

## **Exit (Quitter)**

Cette section permet d'enregistrer, de supprimer et de charger les paramètres par défaut avant de quitter le programme de configuration du système.



## Codes des bips de diagnostic

L'ordinateur peut émettre des séries de bips au cours du démarrage si l'écran n'affiche pas d'erreur ou de problème. Ces séries de bips, appelées codes de bips, identifient divers problèmes. Le délai entre chaque bip est de 300 ms et de 3 secondes entre chaque groupe de bips et le bip est émis pendant 300 ms. Après chaque bip et groupe de bips le BIOS doit détecter si l'utilisateur appuie sur le bouton Marche/Arrêt. Dans cas, le BIOS quitte la boucle et exécute l'arrêt normal et le système d'alimentation.

### **Code Cause et procédure**

- 1** Total de contrôle ROM BIOS en cours ou ayant échoué  
Défaillance de la carte système, couvre l'altération du BIOS ou erreur ROM
- 2** Aucune RAM détectée  
Aucune mémoire détectée
- 3** Erreur du jeu de puces (jeu de puces North et South Bridge, erreur DMA/IMR/ minuteur) , échec du test de l'horloge calendrier, échec Gate A20 , échec puce Super I/O, échec du test du contrôleur du clavier  
Défaillance de la carte système
- 4** Échec lecture/écriture RAM  
Défaillance de la mémoire
- 5** Défaillance de l'alimentation de l'horloge temps réel  
Défaillance de la batterie CMOS
- 6** Échec du test du BIOS vidéo  
Défaillance de la carte vidéo
- 7** Défaillance du processeur  
Défaillance du processeur
- 8** Écran  
Défaillance de l'écran

# Voyants d'état de la batterie

Si l'ordinateur est branché à une prise secteur, le voyant d'état de la batterie fonctionne comme ainsi :

- **Lumière jaune et blanche clignotante** : un adaptateur secteur non authentifié ou non supporté et d'une autre marque que Dell est raccordé à votre ordinateur.
- **Lumière orange clignotante et blanche fixe** : panne temporaire de la batterie avec adaptateur secteur présent.
- **Lumière orange clignotant constamment** : panne fatale de la batterie avec adaptateur secteur présent.
- **Lumière éteinte** : batterie en mode de charge complète et adaptateur AC présent.
- **Lumière blanche allumée** : batterie en mode de charge avec adaptateur secteur présent.

# Voyants d'état de l'appareil



S'allume lorsque vous allumez l'ordinateur et clignote lorsque l'ordinateur est en mode d'économie d'énergie.



S'allume lorsque l'ordinateur lit ou écrit des données.



S'allume fixe ou clignote pour indiquer l'état de charge de la batterie.



S'allume lorsque le réseau sans fil est activé.

# Caractéristiques techniques



**REMARQUE:** Les offres proposées peuvent varier selon les pays. Les caractéristiques suivantes se limitent à celles que la législation impose de fournir avec l'ordinateur. Pour plus d'informations sur la configuration de votre ordinateur, cliquez sur **Démarrer** → **Aide et support** et sélectionnez l'option qui permet d'afficher les informations relatives à votre ordinateur.

---

## Informations système

---

### Jeu de puces

Vostro 1450/Vostro 1550 Intel HM67

Vostro 1440/Vostro 1540 Intel HM57

Large de bus DRAM 64 bits

Flash EPROM SPI 32 Mbits

---

## Processeur

---

Types

- Intel Celeron
- Intel Core i3 series
- Intel Core i5 series

Cache L2 jusqu'à 6 Mo

Fréquence bus externe 1 333 MHz

---

## Mémoire

---

Connecteur de mémoire Deux emplacement SODIMM

Capacité de mémoire 1 Go, 2 Go ou 4 Go

Type de mémoire SDRAM DDR3 (1 333 MHz)

Mémoire minimum 1 Go

Mémoire maximum 8 Go

---

## Audio

---

|                   |   |
|-------------------|---|
| Type              | Son haute définition canal 2.1                                    |
| Contrôleur        | IDT 92HD87B1  |
| Conversion stéréo | 24 bits (analogique-numérique et numérique-analogique)            |
| Interface :       |   |
| Interne           | son haute définition  |
| Externe           | entrée microphone/casque stéréo/connecteur haut-parleurs externes |
| Haut-parleurs     | 2 x 2 watts   |
| Règles du volume  | touches de fonction clavier et menus de programme                 |

---

## Vidéo

---

|               |  |
|---------------|--|
| Type de vidéo | <ul style="list-style-type: none"><li>• intégré à la carte système</li><li>• discret</li></ul> |
|---------------|--|

### Bus de données:

|         |   |
|---------|---|
| UMA     | vidéo intégrée  |
| discret | <ul style="list-style-type: none"><li>• PCI-E x16 Gen1</li><li>• PCI-E x16 Gen2</li></ul> |

### Contrôleur vidéo :

|                         |  |
|-------------------------|--|
| UMA                     | Intel HD Graphics  |
| Vostro 1450/Vostro 1550 | <ul style="list-style-type: none"><li>• Intel HD Graphics</li><li>• Intel HD Graphics 3000</li></ul> |
| Vostro 1440/Vostro 1540 | Intel HD Graphics  |
| discret                 |  |
| Vostro 1440             | AMD Radeon HD6450M   |
| Vostro 1450             | AMD Radeon HD6470M   |

| <b>Caméra</b>               |   |
|-----------------------------|---|
| Résolution de la caméra     | 1,3 mégapixels  |
| Résolution vidéo            | 640 x 480 à 30 tps (maximum)  |
| <b>Communications</b>       |   |
| Carte réseau                | LAN Ethernet 10/100/1000 Mbps   |
| Sans fil                    | WLAN (wireless local area network) interne  |
| <b>Ports et connecteurs</b> |   |
| Audio                       | un connecteur microphone, un connecteur casque/haut-parleur   |
| Vidéo                       | <ul style="list-style-type: none"> <li>• un connecteur VGA 15 pouces</li> <li>• un connecteur HDMI 19 pouces</li> </ul> |
| Carte réseau                | un connecteur RJ-45   |
| USB                         | 4 connecteurs USB 2.0 trois broches   |
| Lecteur de cartes média     | 3 en 1 (SD/MMC/MS)  |
| <b>Écran</b>                |   |
| Type                        | HD WLED TrueLife; HD WLED AG  |
| Taille                      |   |
| Vostro 1440/Vostro 1450     | 14"   |
| Vostro 1540/Vostro 1550     | 15"   |
| Vostro 1440/Vostro 1450     |   |
| Hauteur                     | 192,50 mm   |
| Largeur                     | 324,00 mm   |
| Diagonale                   | 355,60 mm   |
| Zone active (X/Y)           | 344,23 mm 193,54 mm   |
| Vostro 1540/Vostro 1550     |   |
| Hauteur                     | 193,50 mm   |

---

**Écran**

---

|                               |                                     |
|-------------------------------|-------------------------------------|
| Largeur                       | 344,20 mm                           |
| Diagonale                     | 396,24 mm                           |
| Zone active (X/Y)             | 344,23 mm x 193,54 mm               |
| Résolution maximale           | 1 366 x 768 pixels à 262 K couleurs |
| Luminosité maximale           | 220 nits                            |
| Angle fonctionnel             | De 0° (fermé) à 140°                |
| Fréquence de rafraîchissement | 60 Hz                               |
| Angle de vision minimal :     |                                     |
| Horizontal                    | 40/40                               |
| Vertical                      | 15/30 (H/L)                         |
| Pas de pixel                  | 0,23 mm x 0,23 mm                   |

---

**Clavier**

---

|                     |  |
|---------------------|--|
| Nombre de touches : | États-Unis et Canada : 86 touches, Europe et Brésil : 87 touches, Japon : 90 touches |
|---------------------|--|

---

**Pavé tactile**

---

|               |          |
|---------------|----------|
| Zone active : |          |
| Axe X         | 90,00 mm |
| Axe Y         | 49,00 mm |

---

**Batterie**

---

|              |                                   |
|--------------|-----------------------------------|
| Type         | Ion lithium 6 cellules (2,20 Whr) |
| Dimensions : |                                   |
| Hauteur      | 20,20 mm                          |
| Largeur      | 208,36 mm                         |
| Profondeur   | 56,52 mm                          |
| Poids        | 0,33 kg                           |

---

**Batterie**

---

|                         |  |
|-------------------------|--|
| Durée de la charge      | environ 4 heures (lorsque l'ordinateur est hors tension) |
| Tension                 | 11,1 V CC  |
| Plage de températures : |  |
| En fonctionnement       | De 0 °C à 35 °C  |
| Hors fonctionnement     | De -40 °C à 65 °C  |
| Pile bouton             | Cellule lithium 3 V CR2032                               |

---

**Adaptateur CA**

---

## Type

|   |                             |
|---|-----------------------------|
| Vostro 1440 / Vostro 1450 / Vostro 1540 / Vostro 1550 avec carte vidéo intégrée | 65 W                        |
| Vostro 1440 avec carte vidéo discrète   | 65 W                        |
| Vostro 1450 avec carte vidéo discrète   | 90 W                        |
| Tension d'entrée  | De 100 V CC à 240 V CC      |
| Courant d'entrée (maximum)  | 1,50 A/1,60 A/1,70 A/2,10 A |
| Fréquence d'entrée  | De 50 Hz à 60 Hz            |
| Puissance de sortie   | 65 W et 90 W                |
| Courant de sortie   |                             |
| 65 W  | 3,34 A (continu)            |
| 90 W  | 4,62 A                      |
| Tension de sortie nominale  | 19,50 V CC (+/ 1 CC)        |
| Dimensions :  |                             |
| Hauteur   | 28,20 mm                    |
| Largeur   | 57,90 mm                    |
| Profondeur  | 137,16 mm                   |

---

## Adaptateur CA

---

Plage de températures :

|                     |                   |
|---------------------|-------------------|
| En fonctionnement   | De 0 °C à 40 °C   |
| Hors fonctionnement | De -40 °C à 70 °C |

---

## Physique

---

Vostro 1440/Vostro 1450

|                                |                        |
|--------------------------------|------------------------|
| Hauteur (avec un panneau WLED) | De 31,50 mm à 34,70 mm |
| Largeur                        | 342,00 mm              |
| Profondeur                     | 244 mm                 |
| Poids (Minimum)                | 2,2 kg                 |

Vostro 1540/Vostro 1550

|                                |                        |
|--------------------------------|------------------------|
| Hauteur (avec un panneau WLED) | De 31,50 mm à 34,50 mm |
| Largeur                        | 376,00 mm              |
| Profondeur                     | 260 mm                 |
| Poids (Minimum)                | 2,37 kg                |

---

## Température

---

environnementale :

|                   |                   |
|-------------------|-------------------|
| En fonctionnement | De 0 °C à 35 °C   |
| Stockage          | De -40 °C à 65 °C |

Humidité relative (maximum) :

|                   |                                    |
|-------------------|------------------------------------|
| En fonctionnement | De 10 % à 90 % (sans condensation) |
| Stockage          | De 5 % à 95 % (sans condensation)  |

Altitude (maximum):

|                     |                       |
|---------------------|-----------------------|
| En fonctionnement   | De -15,2 m à 3048 m   |
| Hors fonctionnement | De -15,2 m à 10 668 m |

Niveau de particules de pollution en suspension G1 tel que défini par ISA-71.04-1985



# Contacteur Dell



**REMARQUE:** Si vous ne disposez pas d'une connexion Internet, les informations de contact figurent sur la facture d'achat, le bordereau de colisage, la facture le catalogue des produits Dell.

Dell propose diverses options d'assistance et de maintenance en ligne et téléphonique. Ces options varient en fonction du pays et du produit et certains services peuvent ne pas être disponibles dans votre région. Pour contacter le service commercial, technique ou client de Dell :

1. Visitez le site **support.dell.com**.
2. Sélectionnez la catégorie d'assistance.
3. Si vous ne résidez pas aux Etats-Unis, sélectionnez le code pays au bas de la page ou sélectionnez **Tout** pour afficher d'autres choix.
4. Sélectionnez le lien de service ou d'assistance approprié.